

LESYČR



Studie odtokových poměrů včetně návrhu možných protipovodňových opatření v povodí Sázavy

Správa toků - oblast povodí Vltavy

Miroslav Lubas

Odbornou správu drobných vodních toků náš podnik vykonává od svého založení, tj. od roku 1992, prostřednictvím svých provozních jednotek – Správ toků. Tyto jednotky zajišťují vlastní správu toků, péči o jejich doprovodnou zeleň a investorskou činnost při realizaci úprav toků v souladu s veřejným zájmem.



Správa toků - oblast povodí Vltavy
Tyršova 1902
256 01 Benešov
tel: 956 954 111
ost54@lesy-cr.cz

Centrální evidence vodních toků - CEVT
<http://eagri.cz/public/web/mze/voda/aplikace/cevt.html>

LČR spravují v současné době v rámci celého státu přes 38 tisíc km vodních toků a bystřin a přes 820 malých vodních nádrží. Jedná se často o vodní toky s větším podélným sklonem, výraznou erozivní činností a charakteristickým splaveninovým režimem nacházející se v pramenných oblastech a horních částech povodí.

LČR v rámci péče o ucelená povodí spravují vodní toky i mimo pozemky určené k plnění funkcí lesa protékající zemědělskou krajinou a intravilány obcí. Kromě zajištění protipovodňové ochrany sídel a protierozní činnosti na bystřinách se také snaží zlepšit vodní režim v krajině a v lesních komplexech realizací nových nebo obnovou zaniklých vodních nádrží, tůní nebo revitalizacemi dříve nevhodně upravených toků.

LČR nejsou v drtivé většině vlastníky mostů a přejezdů přes vodní toky a nemohou na těchto stavbách provádět údržby ani investice. Přesto, jsou právě tyto stavby z hlediska odtokových poměrů v zastavěných územích mnohdy limitujícím faktorem.



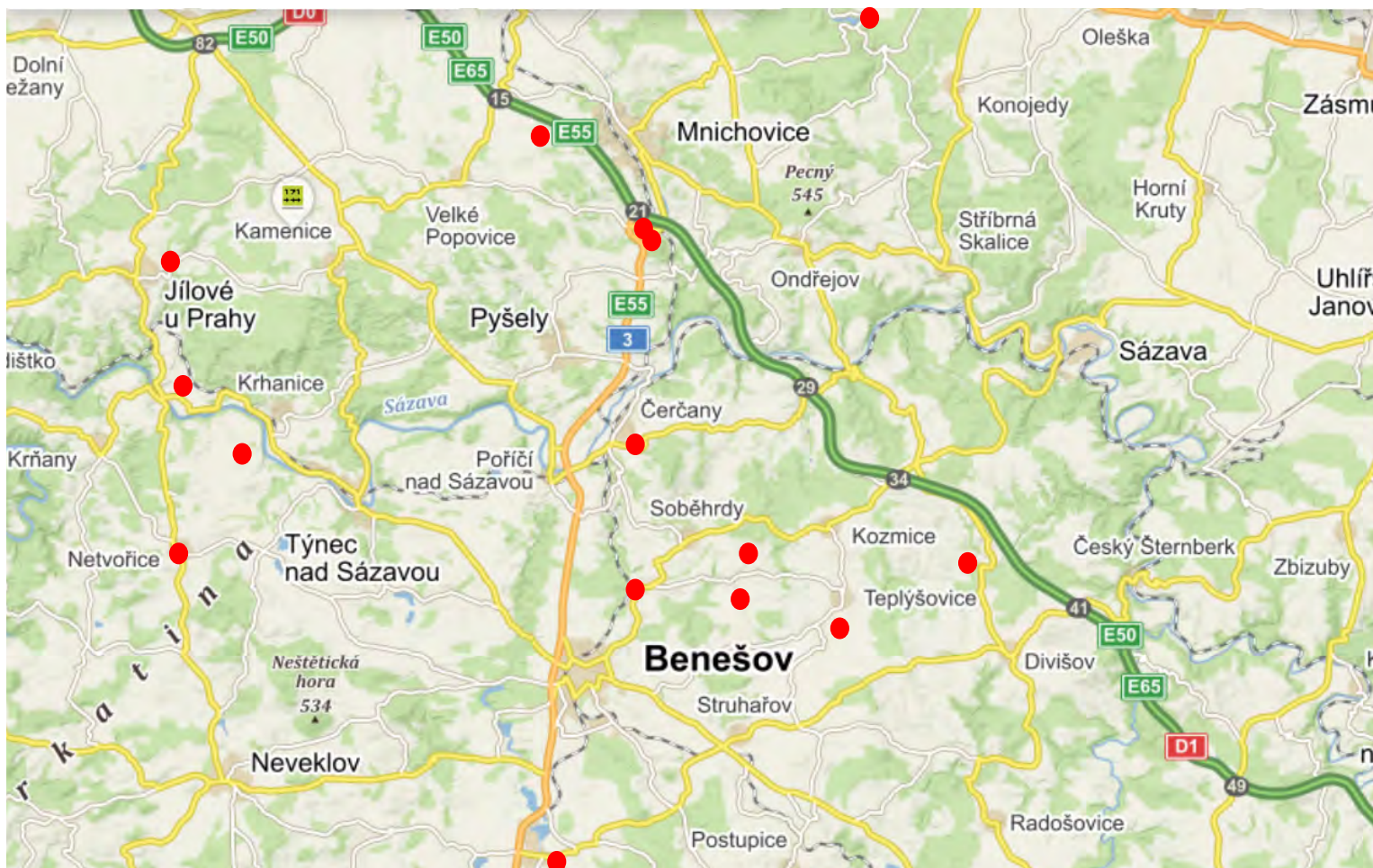
Financování vodohospodářských staveb a opatření pro zadržování vody v krajině

Realizovaná opatření (opravy, rekonstrukce a nové investice) jsou financovány částečně z vlastních zdrojů a významnou částí z dotačních prostředků. Z dotací se jedná o opatření prováděná ve veřejném zájmu prostřednictvím §35 lesního zákona, z programů MZe „Podpora prevence před povodněmi“ a programu 129 290 „Podpora opatření na drobných vodních tocích a malých nádržích“. Dále jsou využívány prostředky z fondů EU – Program rozvoje venkova a pro zlepšování vodního režimu krajiny Operační program Životní prostředí.



Opatření potenciálně realizovatelná LČR

V rámci studie odtokových poměrů bylo vytipováno 29 opatření a jejich dílčích podopatření, které jsme vyhodnotili jako potenciálně vhodné k další přípravě a v případě prokázání jejich realizovatelnosti a efektivnosti tyto záměry mohou být zařazeny do plánu příprav staveb a investic v rámci podniku LČR.



Jedná se konkrétně o opatření na následujících tocích:

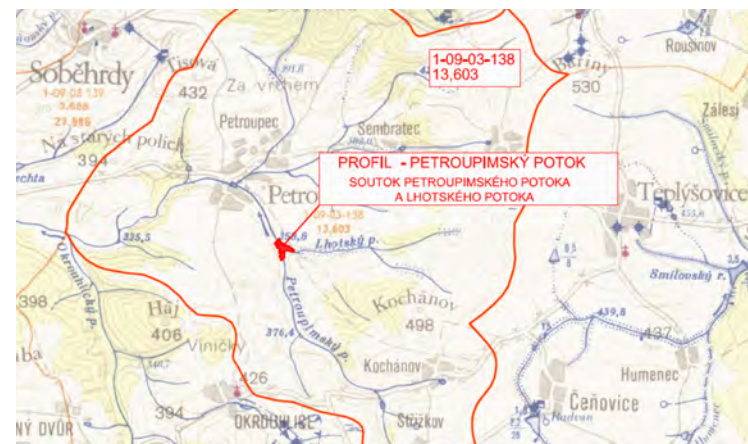
- **Čerčanský potok** – úprava toku v intravilánu obce Čerčany (obec Čerčany)
- **Vyzradilský potok** – úprava toku v intravilánu obce (zkapacitnění), revitalizace toku a suché nádrže nad obcí (obec Bystřice),
- **Křešický potok** – revitalizace toku nad obcí Teplýšovice včetně přítoků (obec Teplýšovice).
- **Křešický potok** – revitalizace toku nad obcí Ostředek (obec Ostředek),
- **Brejlovský potok** – úprava toku v intravilánu obce (zkapacitnění), alternativně poldr nad obcí (obec Netvořice),
- **Břežanský potok** – úprava toku v intravilánu obce Břežany (zkapacitnění), alternativně poldr nad obcí (obec Lešany),
- **Okrouhlický potok** – úprava v intravilánu obce Bedrč (město Benešov),

- **Petroupimský potok** –suchá nebo polosuché nádrže nad obcí Petroupim (obec Petroupim),
- **Petroupecký potok** – revitalizace toku v extravilánu (obec Petroupim),
- **Chotouňský potok** – revitalizace toku (obec Chotouň),
- **Bezejmenný přítok Jevanského potoka (od Vyžlovky)** – revitalizace úpravy toku v obci Vyžlovka (obec Vyžlovka),
- **Kunický potok** – úprava toku – zkapacitnění v intravilánu obce Kunice (obec Kunice),
- **Kunický potok** – úprava a zkapacitnění toku v intravilánu obce Mirošovice
- **Lomnický potok** - úprava toku a zkapacitnění v intravilánu obce Mirošovice
- **Turyňský potok** – údržba toku, odstranění černých staveb a neschválených úprav na toku (obec Kamenný Přívoz).

Vybraná prioritní opatření poldr na Petroupimském potoce (Poldr Petroupim)

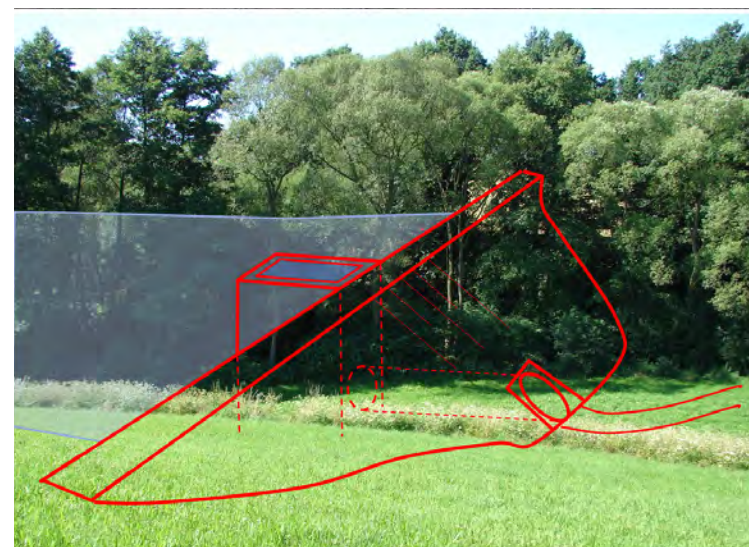
Základní údaje o záměru:

Objem hráze	13 300 m ³
Délka hráze	104 m
Plocha zátopy (po maximální hladinu)	3.94 ha
Objem vody po hranu bezpečnostního přelivu	82.8 tis. m ³
Maximální zadržovaný objem vody	106.6 tis. m ³
Objem povodňové vlny s dobou opakování 100 let.	310 000 m ³
Maximální přítok (Q ₅₀)	14.3 m ³ .s ⁻¹
Maximální odtok (Q ₅₀)	6 m ³ .s ⁻¹
Maximální přítok (Q ₁₀₀)	16,6 m ³ .s ⁻¹
Maximální odtok (Q ₁₀₀)	8,61 m ³ .s ⁻¹
Q ₁₀₀ TRANSFORMOVANÁ - za podmínky nefunkčnosti spodní vypusti	12,14 m ³ .s ⁻¹



Další kroky v přípravě tohoto záměru:

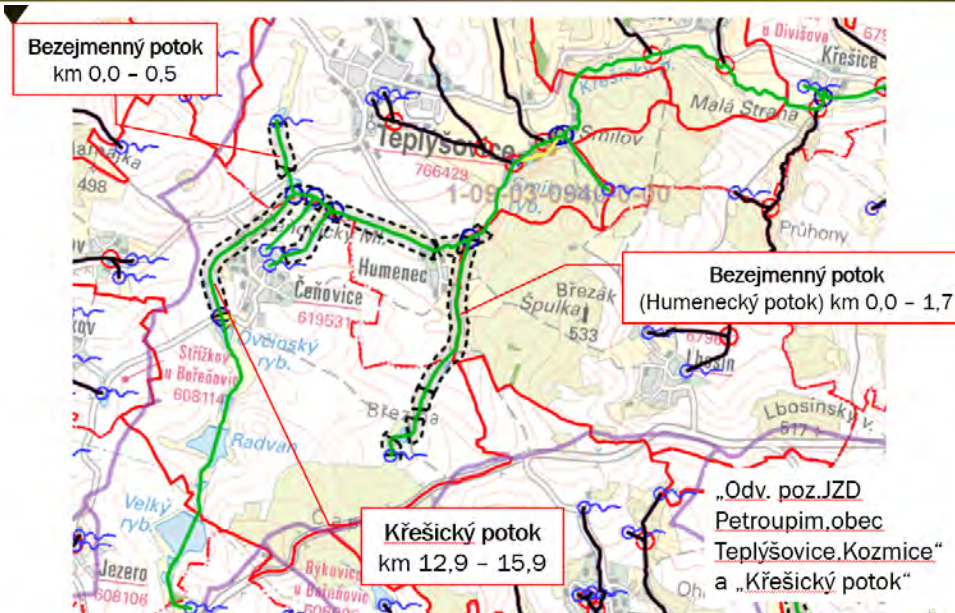
- v roce 2018 proběhlo veřejné projednání s občany;
- proběhla koordinační schůzka k další přípravě záměru mezi obcí; Posázavím, o.p.s., LČR ST OPV a zpracovatelem studie.
- v současné době probíhá zpracování technicko-ekonomického posouzení záměru s ohledem na možnost financování z programu MZE PPO IV. etapa – zajišťuje obec Petroupim ve spolupráci s Posázavím, o.p.s.;
- na základě vyhodnocení T-E posouzení bude zadáno zpracování aktualizace DUR včetně zajištění MPV k dotčeným pozemkům (obec ve spolupráci se správcem toku)
- následně předání záměru LČR, ST OPV - zadání DSP a DPS a následná realizace stavby.



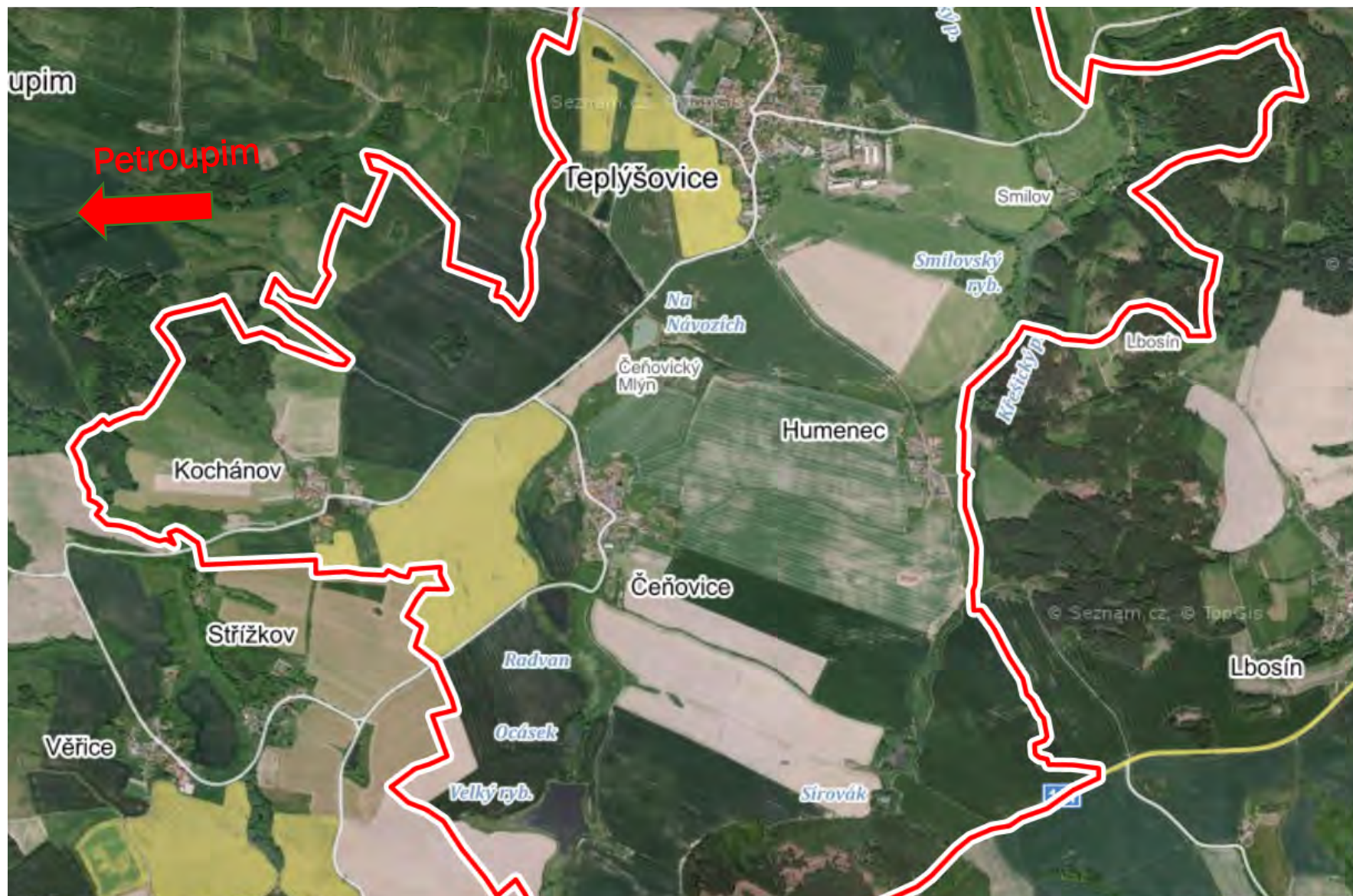
Vybraná prioritní opatření – revitalizace Křešického potoka a přítoků v Teplýšovicích

Základní údaje o záměru:

- V minulosti upravený tok a jeho přítoky za účele odvodnění zemědělských pozemků a dosažení maximální plochy půdy pro obhospodařování.
- Na základě studie, jednání s obcí a zástupci ochrany přírody (AOPK ČR) byl Křešický potok vytipován jako prioritní lokalita pro zlepšení vodního režimu krajiny a obnovu přirozených morfologických charakteristik toku.
- Studie ambiciózně navrhuje revitalizace v délce cca 4,46 km toků. V rámci další přípravy bude nutné postupovat po dílčích úsecích zejména s ohledem na nezbytné zajištění MPV. První etapa předpokládá řešení Křešického potoka od rybníka Smilov po rybník Radvan (Čeňovice) v délce cca 2,9km.



Vybraná prioritní opatření – revitalizace Křešického potoka a přítoků v Teplýšovicích



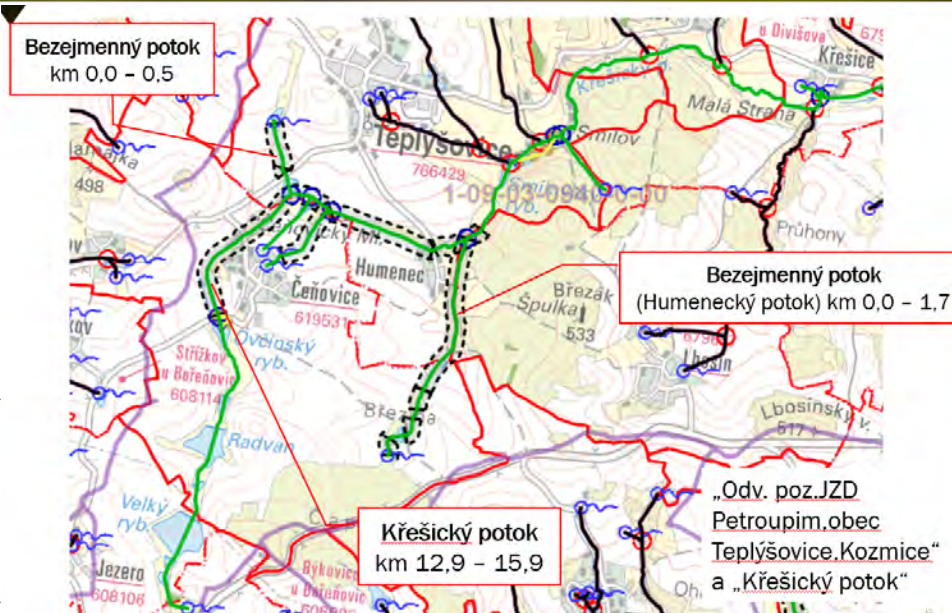
Vybraná prioritní opatření – revitalizace Křešického potoka a přítoků v Teplýšovicích



Vybraná prioritní opatření – revitalizace Křešického potoka a přítoků v Teplýšovicích

Další postup v přípravě tohoto záměru:

- Dne 22.3.2019 proběhlo veřejné projednání s občany a vlastníky pozemků představení záměru.
- Následně se zvažují dvě varianty řešení majetkoprávního vypořádání :
 - přímý výkup pozemků pro realizaci opatření (výkup pozemků je uznatelný náklad v rámci dotace - musí souhlasit vlastníci);
 - komplexní pozemkové úpravy (dlouhodobý proces, v současné době není v rámci katastru dostatečná podpora vlastníků – min. 50%).
- V případě úspěšného předjednání pozemků s dostatečným počtem dotčených vlastníků zadání PD.



MAJETKOPRÁVNÍ VYPOŘÁDÁNÍ

- realizace záměrů je podmíněna výkupem pozemků;
- před zahájením projekčních prací budou uzavřeny smlouvy smlouvě budoucí kupní,
- koupě probíhá na základě geometrického plánu vycházejícího z technického řešení projektové dokumentace,
- kupní cena bude stanovena na základě znaleckého posudku,
- veškeré náklady s převodem vlastnického práva hradí kupující.

Další možnosti postupu přípravy MPV jako základního předpokladu pro realizaci záměrů:

- obec zajistí projednání nebo MPV pozemků pro realizaci stavy (obec má zpravidla větší možnosti pro jednání s vlastníky - např. i možnosti směny pozemků v rozsahu působnosti obce),
- komplexní pozemkové úpravy (doba zpracování cca 5 let).



Ing. Miroslav Lubas – referent pro provozní činnost

miroslav.lubas@lesy-cr.cz; tel.: 725 257 983

DĚKUJEME ZA POZORNOST