

Studie odtokových poměrů včetně návrhů možných protipovodňových opatření v povodí Sázavy

3. kontrolní den



Benešov

6. června 2017

Obsah:

1

Terénní šetření - pokračování

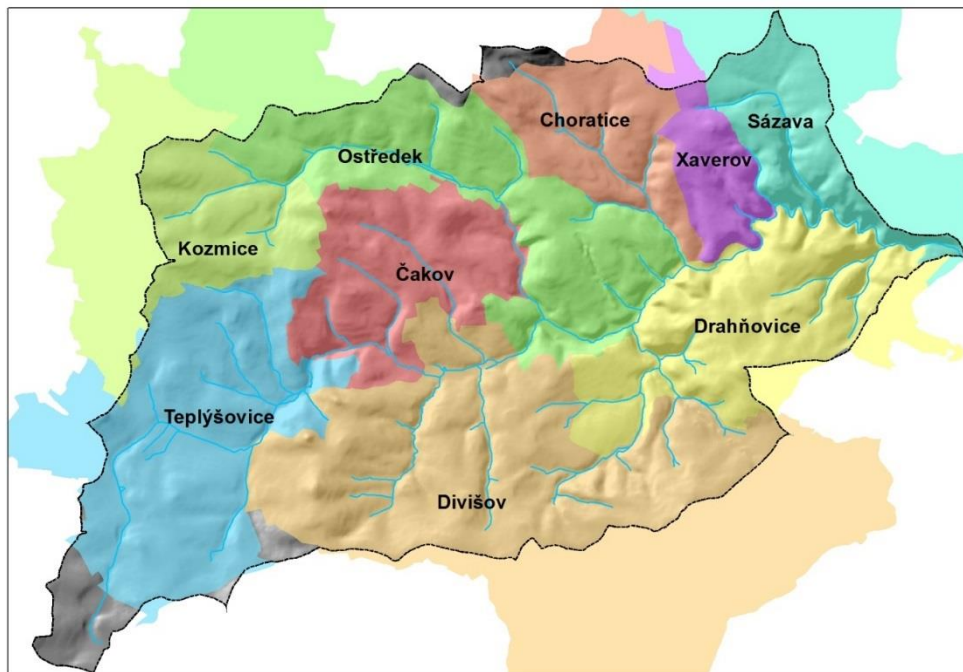
2

Výměny řešených vodních toků

2

Hydrologická data, geodet. zaměření

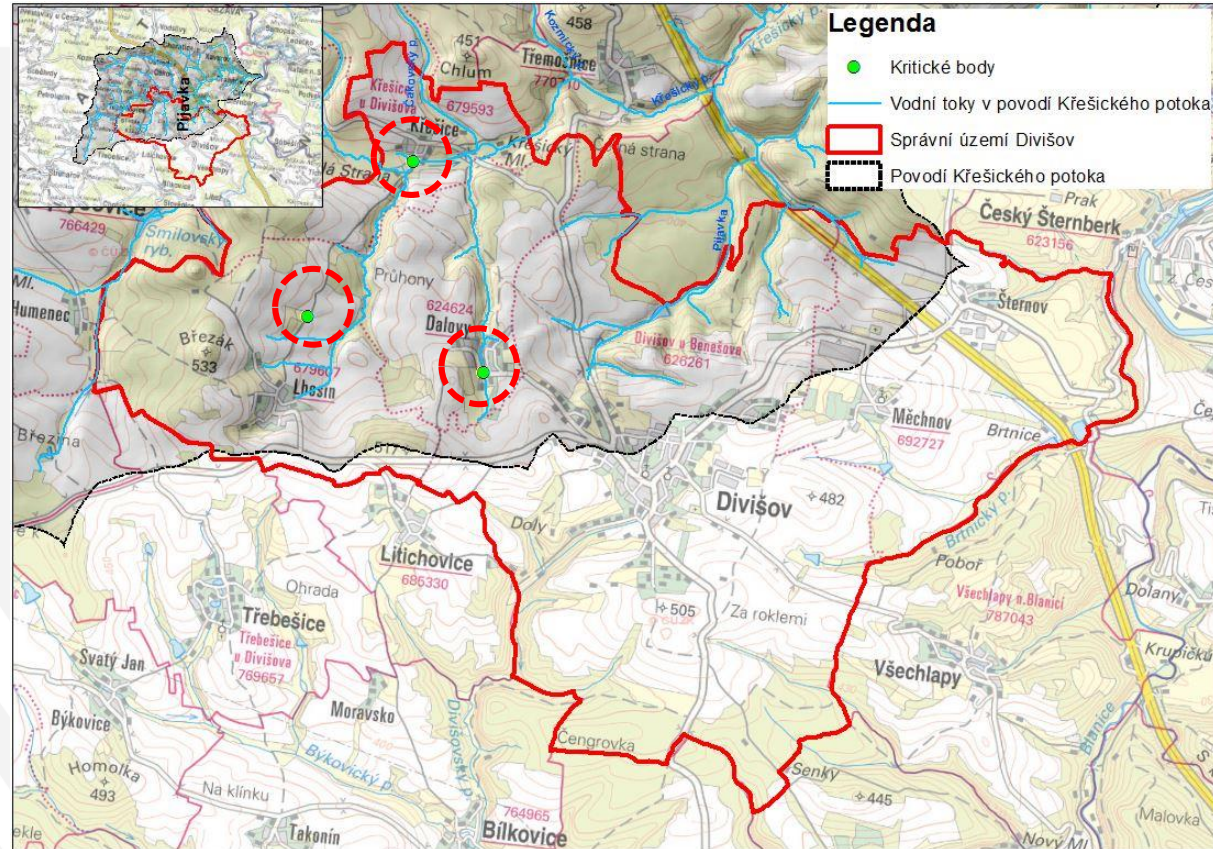
Povodí Křesického potoka



Obec/město	Navštívená osoba	Účast správců toků	Termín terénní
Divišov	Mgr. Petr Lunga (místostarosta)	Lesy ČR: Petr Schwarz – neúčastnil se, bude mu zaslán záznam z jednání Povodí Vltavy: Ing. Jaroslav Sedláček – neúčastnil se, nevyhovující termín	15.5.2017
Teplýšovice	Josef Škvor (starosta)	Lesy ČR: Petr Schwarz – neúčastnil se, bude mu zaslán záznam z jednání Povodí Vltavy: Ing. Jaroslav Sedláček – neúčastnil se, nevyhovující termín	17.5.2017
Xaverov	Jiří Hvert (starosta)	Lesy ČR: Petr Schwarz – neúčastnil se, bude mu zaslán záznam z jednání	17.5.2017
Drahňovice	František Košata (starosta)	Lesy ČR: Petr Schwarz – neúčastnil se, bude mu zaslán záznam z jednání	22.5.2017
Kozmice	Helena Matoušková	Povodí Vltavy: Ing. Jaroslav Sedláček – neúčastnil se, nevyhovující termín	22.5.2017
Ostředek	Mgr. Pavel Zeman	Povodí Vltavy: Ing. Jaroslav Sedláček – neúčastnil se, nevyhovující termín	22.5.2017
Čakov	Mgr. Martin Schovánek	Lesy ČR: Petr Schwarz – neúčastnil se, bude mu zaslán záznam z jednání Povodí Vltavy: Ing. Jaroslav Sedláček – původní termín byl zrušen, nový dohodnut několik hodin dopředu (časová vyčerpání starosty), z toho důvodu nebyl správce pozván	23.5.2017
Choratice	Marie Bečková	Lesy ČR: Petr Schwarz – neúčastnil se, bude mu zaslán záznam z jednání	22.5.2017
Sázava	Ing. Bohuslav Vtípil	Lesy ČR: Petr Schwarz – neúčastnil se, bude mu zaslán záznam z jednání	22.5.2017

Povodí Křešického potoka - Divišov

Povodí Křešického potoka se nachází v severní části správního území Divišov. Voda z tohoto území je odváděna zejména Dalovským potokem, Pijavkou a bezejmenným tokem (ID 128140002600), což jsou pravostranné přítoky Křešického potoka, který zájmovým územím protéká v délce 153 m.



Povodí Křešick



Kritický bod a problémová místa v Dalovy



Vyústění toku do nádrže



Kritický bod v Křešicích



Koryto Křešického potoka v Křešicích



Lokalita Křešice - Lbosín



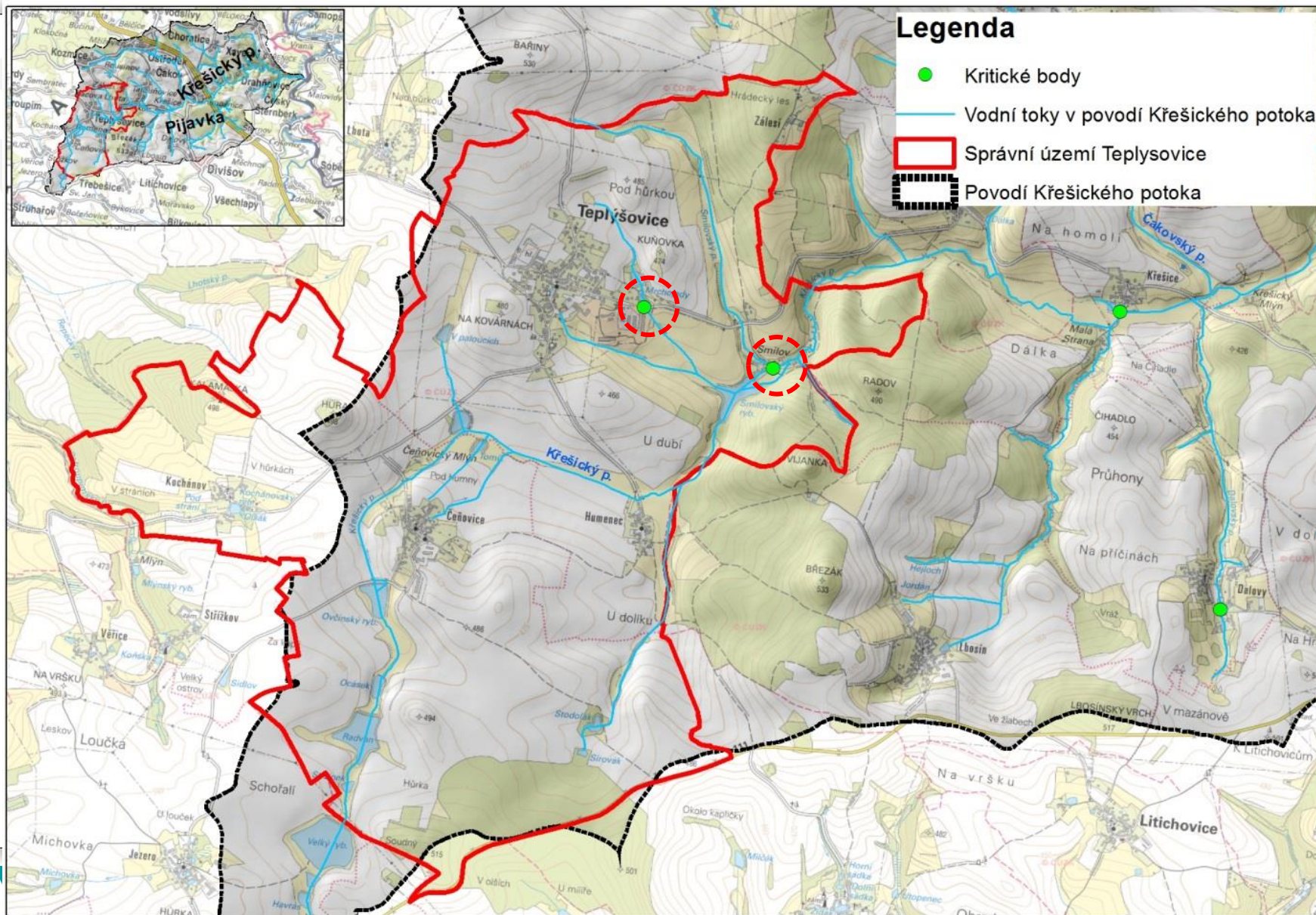
Eroze půdy po příválových deštích

1. KB – Dalovy – dvoje zatrubnění, nedostatečná kapacita

2. KB – Křešice – silniční most, tok Křešického potoka otáčí o 180° a pokračuje západním směrem. Nízký podélný sklon a členitý terén by mohl způsobit rozlítí toku z koryta a ohrožení přilehlých nemovitostí.

3. KB - silnice mezi Křešovicemi a Lbosínem, kde je ohrožena místní komunikace povrchovým odtokem z přilehlých zemědělských pozemků. Meliorační objekty tu již neplní svou funkci a jsou v dezolátním stavu.

Povodí Křešického potoka - Teplýšovice



1. KB - **Bezejmenný tok** (ID 128140001300) tekoucí v severovýchodní části obce Teplýšovice je pod výtokem z kaskády třech nádrží **zatrubněn**, což by mohlo způsobit **ohrožení** okrajové části **intravilánu** obce (zejména zemědělské družstvo). **Meliorizační prvky** v horní části tohoto subpovodí již **neplní svou funkci** a zamokření neumožňuje zemědělské obhospodařování. Tok je v této části území sveden do betonových trub a je z části nefunkční, což při přívalových deštích způsobuje značnou **erozi půdy**.



Povrchový odtok ze zem. pozemků naznačen šipkou



Kritický bod ve východní části Teplýšovic



Soutok Křešického a Smilovského potoka



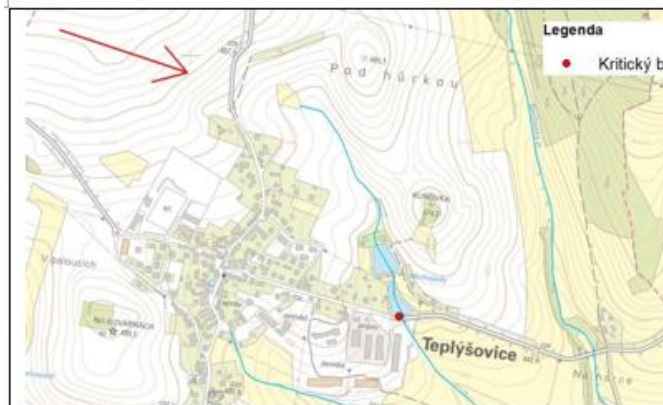
Pohled k hrázi Smilovského rybníka

Tímto úsekem se podrobně zabývá **studie z roku 2015** (Studie revitalizace malého subpovodí v kat. území Teplýšovice), která však zatím nebyla realizována.

a výstavba a.s.

Šibřezní 4, Tel.: 257 110 111, <http://www.vrv.cz>

2. KB - soutok Křešického a Smilovského potoka pod Smilovským rybníkem. Při přívalových deštích **dochází k ohrožení přilehlých domů a chat.** V minulosti **hrozilo protržení hráze Smilovského rybníka**, kterou bylo nutné narušit a **rybník vypustit** (2005). Od té doby je hráz porušená a rybník čeká na napuštění.



Povrchový odtok ze zem. pozemků naznačen šipkou



Kritický bod ve východní části Teplýšovic

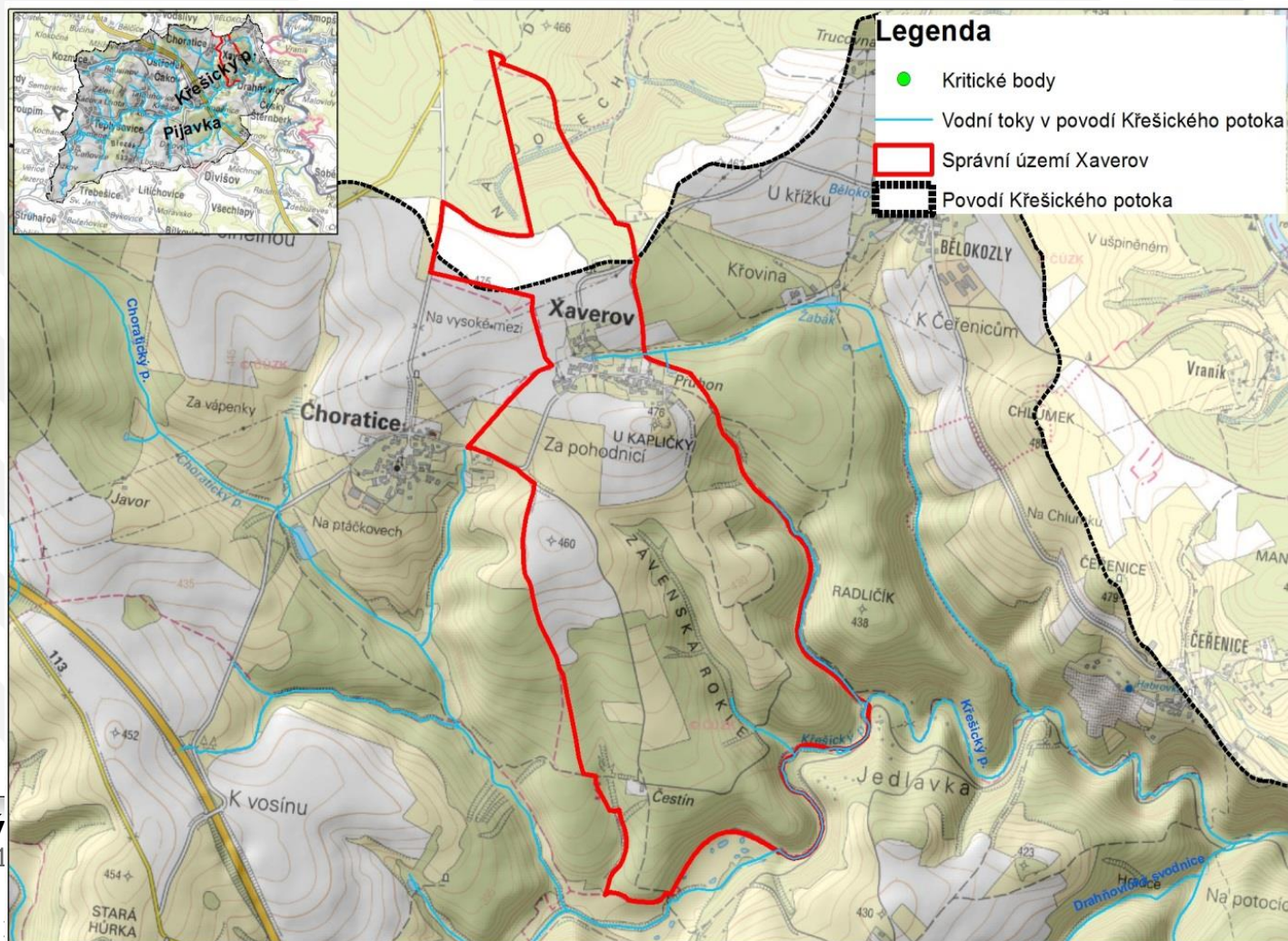


Soutok Křešického a Smilovského potoka



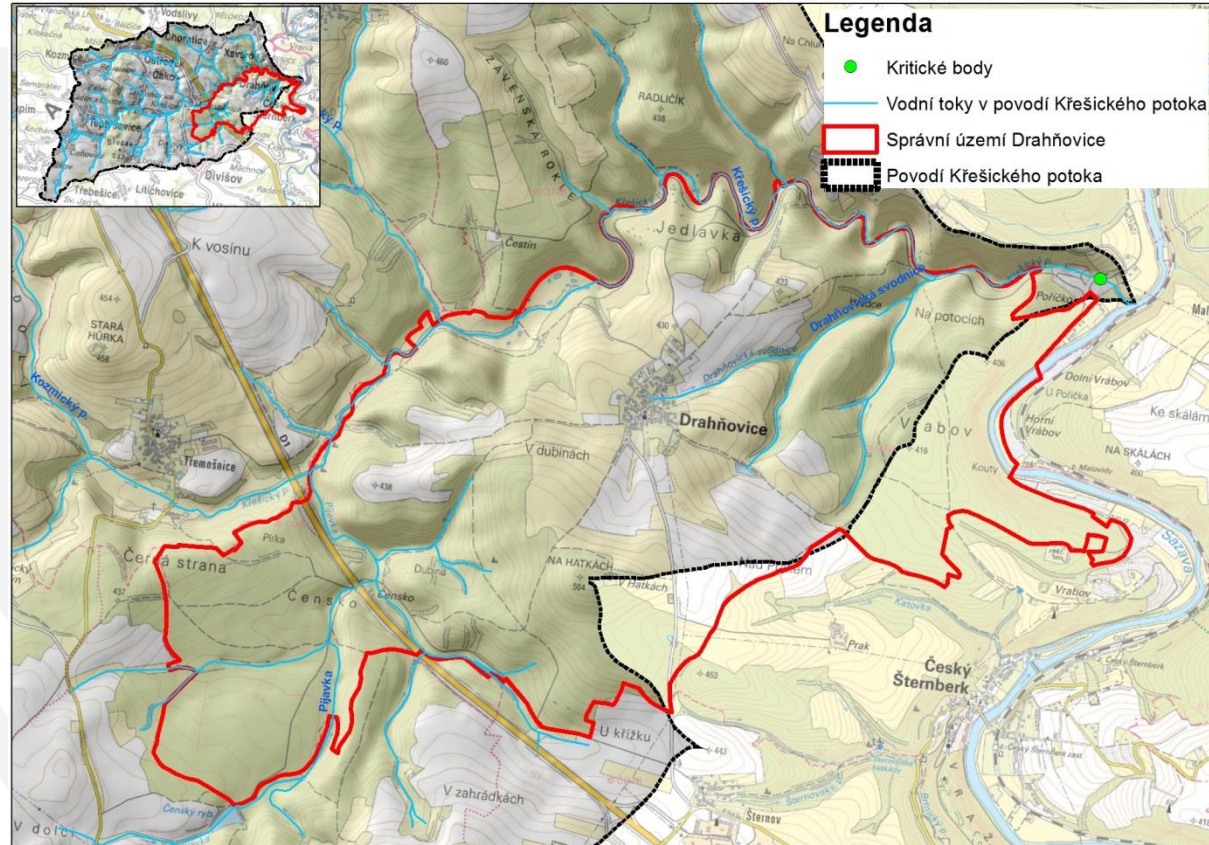
Pohled k hrázi Smilovského rybníka

V zájmovém území se nenachází žádné stávající kritické body a ani terénní šetření neprokázalo žádnou problémovou lokalitu říčních nebo přívalových povodní.

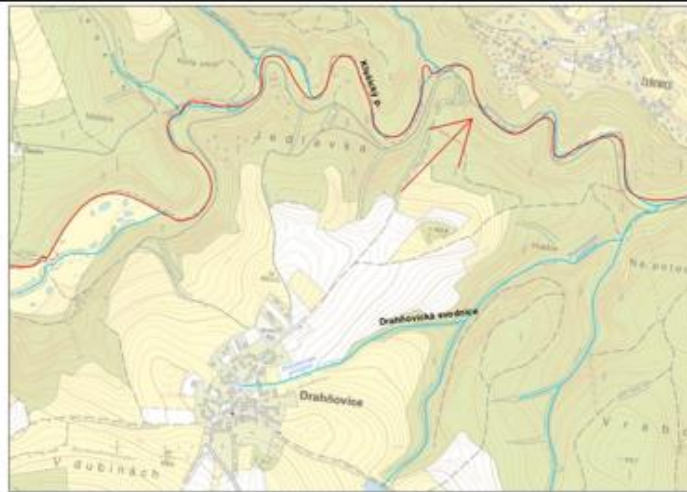


Povodí Křešického potoka - Drahňovice

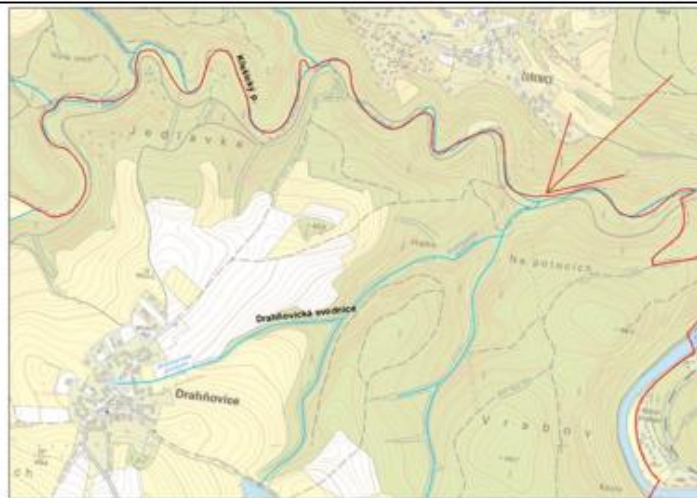
Správní území Drahňovice leží ve východní části povodí Křešického potoka u jeho ústí do Sázavy. Západní část zájmového území je odvodňována **Pijavkou** a jeho východní část pak **Drahňovickou svodnicí**. Tok **Křešického potoka** je **zařiznut do hlubokého údolí**, kde má přírodní charakter. Na ř.km 5 byl firmou ČSOP Vlašim vybudován **mokřad** (Drahňovická mokřadla) rozloze 4 ha.



Při povodních byl podemlet základ mostu a část silnice spojující Drahňovice a Poříčko. Oprava stále nebyla realizována, ač hrozí propadnutí komunikace a její následné uzavření. K vlastnictví mostu se nikdo nehlásí (dle obce patří Lesům ČR).

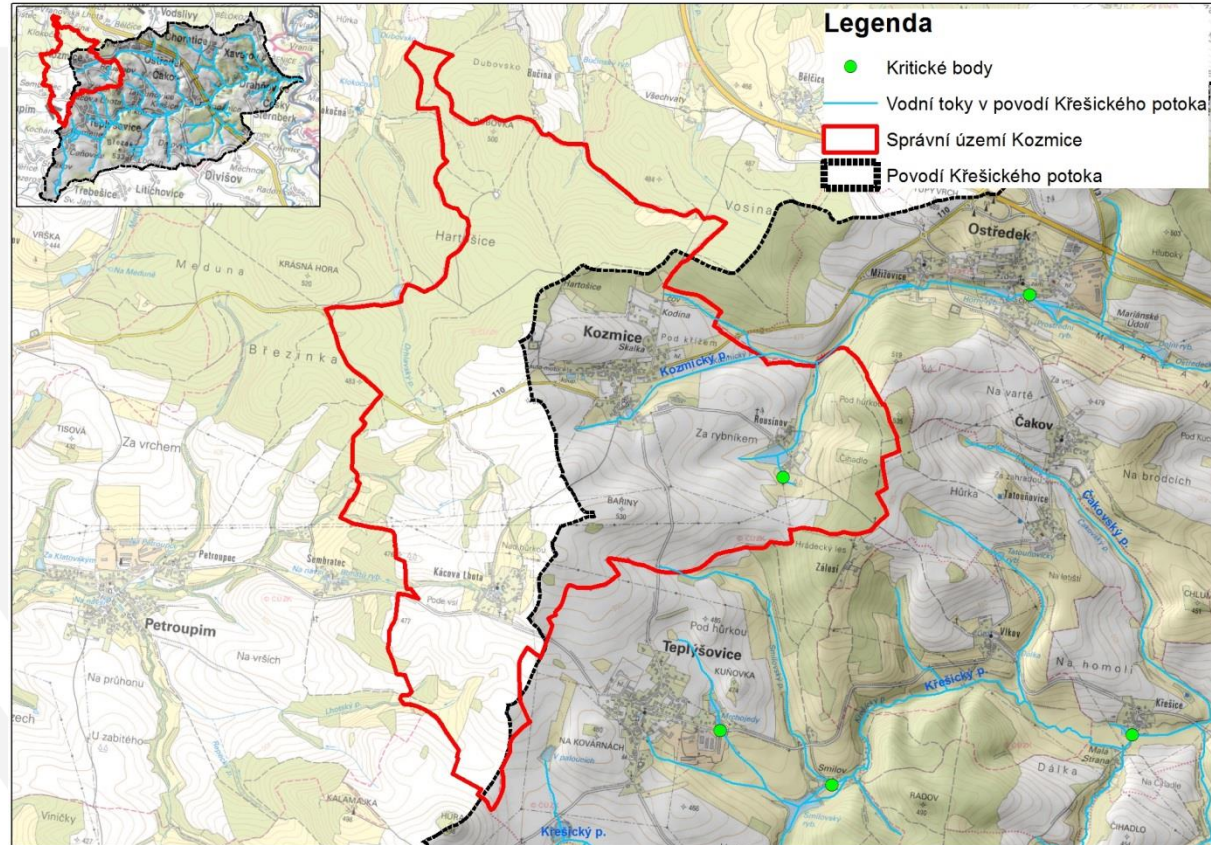


Podemletí základu mostu a silnice v úseku Drahňovice - Poříčko stále čeká na opravu



Ucpáný propustek způsobil vybřežení toku na komunikaci, avšak nezpůsobil žádné škody (soutok Drahovické svodnice a Křešického potoka)

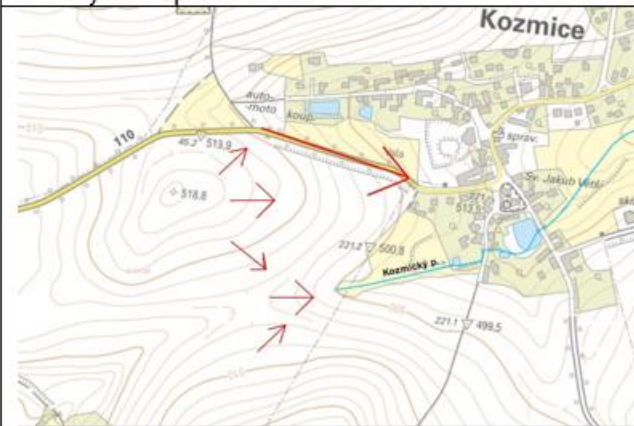
Správní území Kozmice se nachází v západní části povodí Křešického potoka a je odvodňováno Kozmickým potokem a jeho přítoky (Hartošice a Rousínov). Kozmický potok projde v úseku ř.km 6.2 – 5.6 akcí „Obnova průtočného profilu“, kterou iniciuje Povodí Vltavy.



V minulosti postihly Kozmice přívalové povodně ze zemědělských pozemků západně od obce. Část těchto vod je zachytávána **Velkým rybníkem**, který již neplní retenční funkci a je v havarijním stavu. Obec již má zpracován projekt na odbahnění a rekonstrukci hráze. Po silnici západně od obce (směr Soběhrdy) se z přilehlých zem. pozemků valila voda ohrožující intravilán obce.



Hráz rybníka před rekonstrukcí



Silnice v minulosti svedla přívalovou povodeň do obce



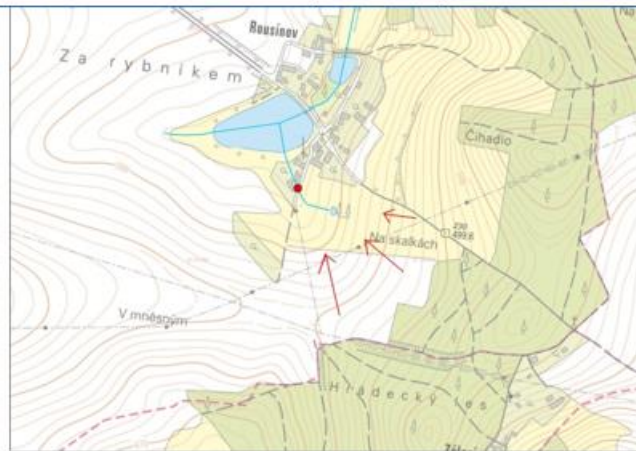
Povodí Křešického potoka - Kozmice



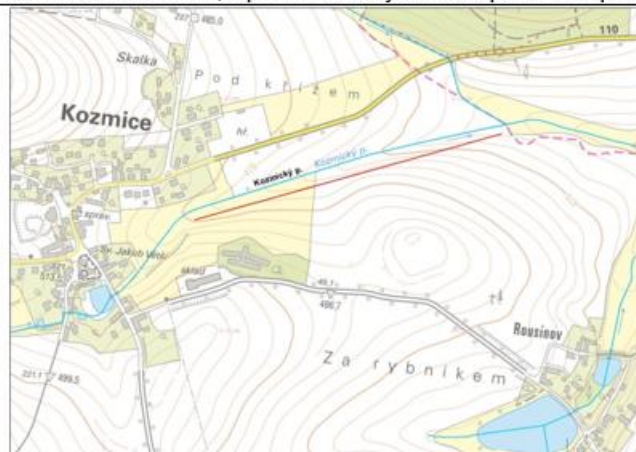
EVROPSKÁ UNIE
Fond soudržnosti

Pro vodu,
vzduch a přírodu

Lokalita „Zálesí“ a „Čihadlo“, které se nacházejí v místní části **Rousínov**, jsou zdrojem přívalových povodní, jež ohrožují zejména budovy v okolí regulovaného koryta toku. Po povodni v roce 2004, kdy bylo zaplaveno několik domů, opevnila **obec koryto do obdélníkového profilu betonovými tvárnicemi**, které se v současné době začínají bortit tlakem břehů. Proti borcení byly do koryta umístěny **vzpěry**, které omezují průtočný profil a zachytávají splaveniny. Benové dno bylo rozrušeno a tok nyní podemlívá betonové tvárnice



Lokalita Rousínov, opevnění koryta se vzpěrami a problémové pozemky



Úsek, kde se Povodí Vltavy chystá obnovit průtočný profil toku Kozmického potoka

oj a výstavba a.s.

Nábřežní 4, Tel.: 257 110 111, <http://www.vrv.cz>

5, Tel.: 267 227 111, <http://worldwide.dhigroup.com/cz>

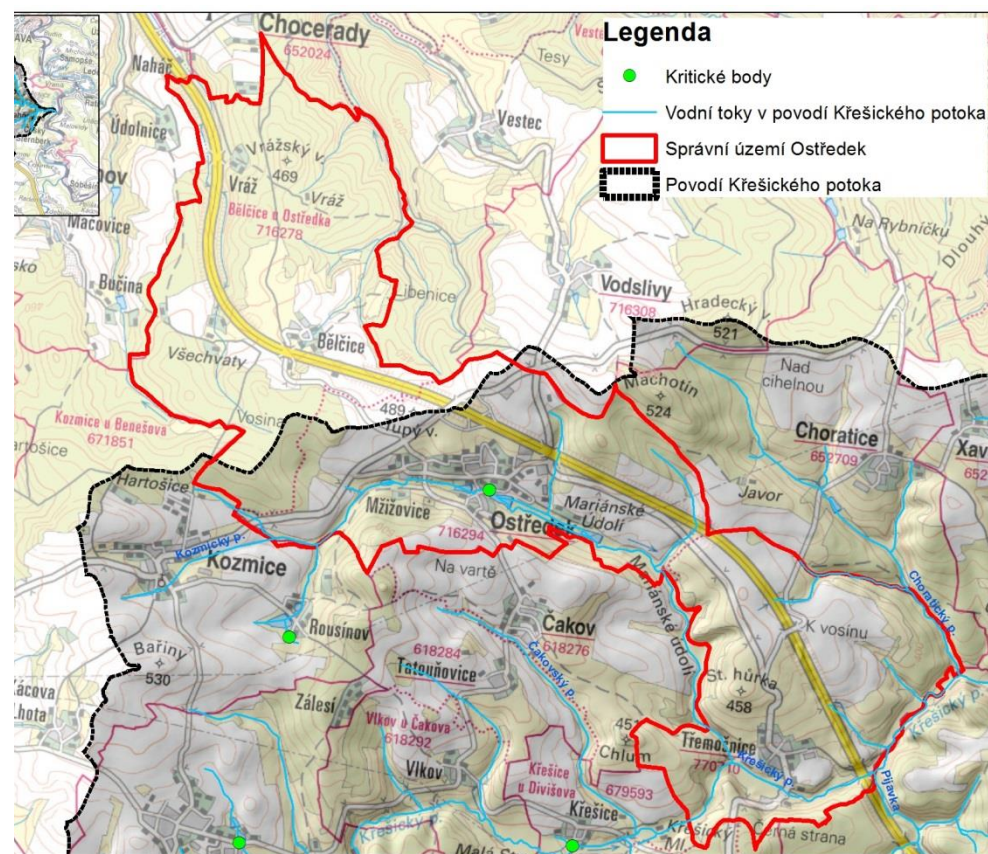
Správní území Ostředek spadá svou jižní polovinou do povodí Křešického potoka. Nejvýznamějším tokem je Kozmický potok (Ostředecký potok), který přes zájmové území protéká přes několik rybníků a poté se vlévá do Křešického potoka. Přilehlá dálnice způsobovala v obci problémy při přívalových deštích, jelikož odvodnění dálničního tělesa bylo vyvedeno nad intravilánem a několikrát způsobilo jeho zaplavení. Aktuálně by měly být **dešťové vody z dálnice vyvedeny jižněji mimo zástavbu** (součást požadavku obce při rekonstrukci dálnice). Další **vyústění dešťových vod z dálnice**, které se nachází jižněji a je vyvedeno přímo do Křešického potoka rovněž **způsobuje extrémní zvýšení průtoku**. Se zástupci stavby bylo v řešení (Ing. Vtípil z MěÚ Sázava se účastil jednání) vybudovat zásakovací/retenční systém, ale bohužel na výzvy nereagují a vypadá to, že se od toho upustilo. Problémové vodní nádrže prošly v nedávné době rekonstrukcí a žádná v zájmovém území není ve špatném technickém stavu.

Obec - Ostředek



EVROPSKÁ UNIE
Fond soudržnosti

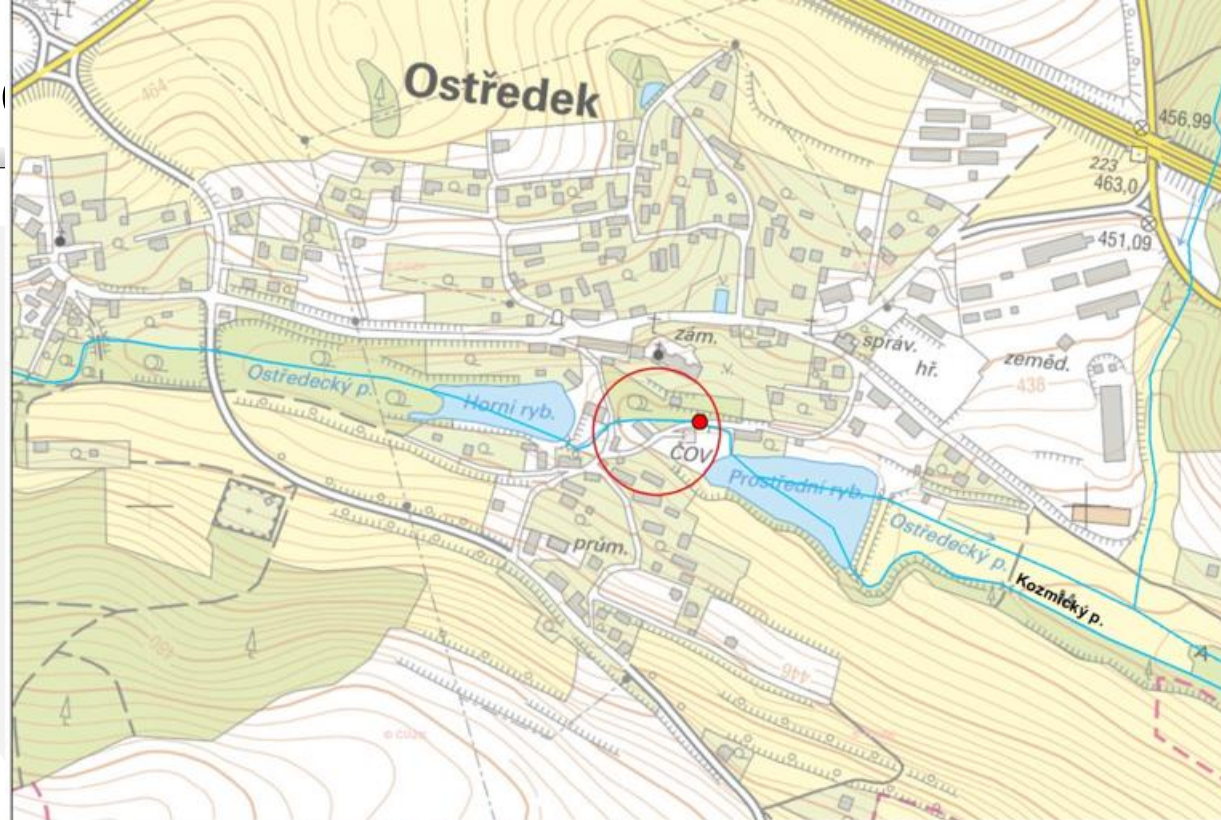
Pro vodu,
z vzduchu a přírodu



0 111, <http://www.vrv.cz>

Povodí Křešick

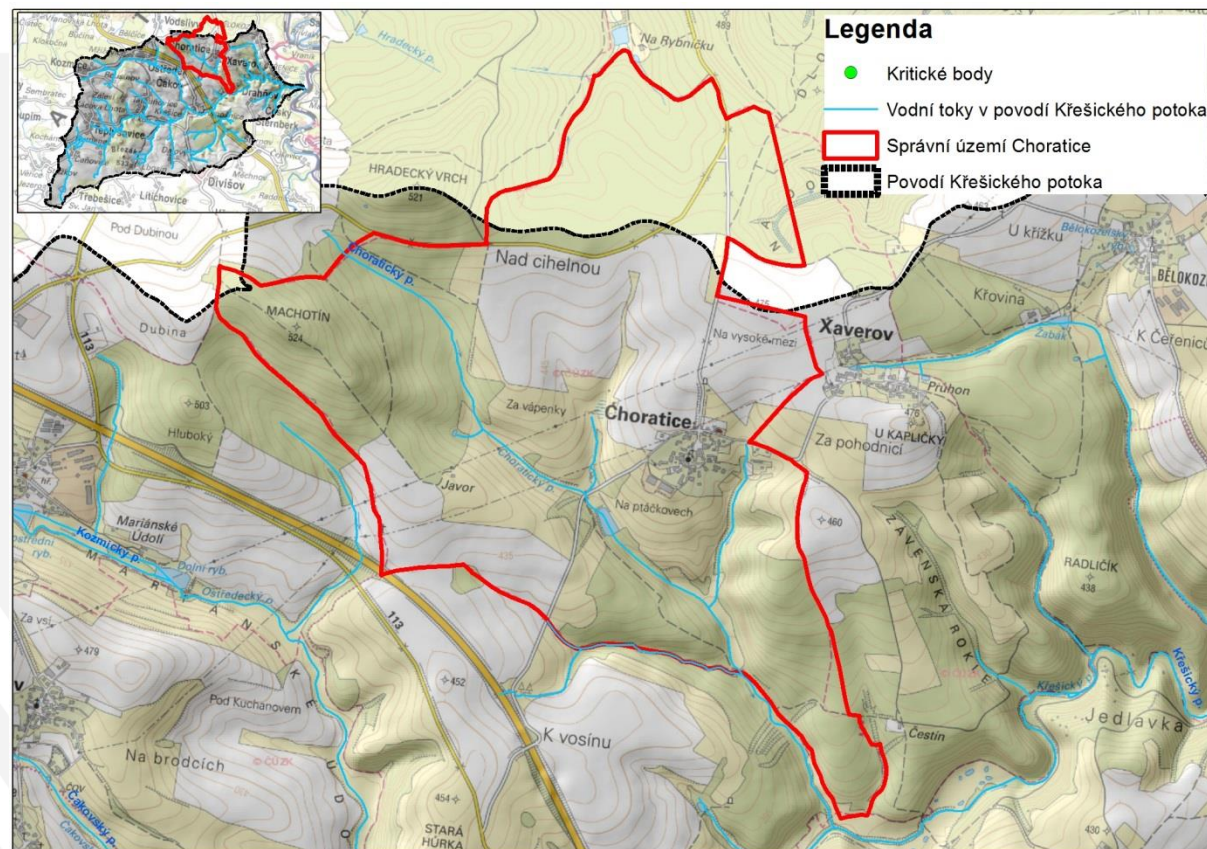
V zájmovém území se nacházely dva kritické body z POVIS, které byly po terénním šetření **vyloučeny** a nahrazeny **jedním kritickým bodem**. Ten se nachází mezi rybníky Horní a Prostřední, kde dochází k rozlivu a ohrožení několika budov.



Část toku (mezi rybníky) Ostřeckého potoka, kde dochází k ohrožení budov

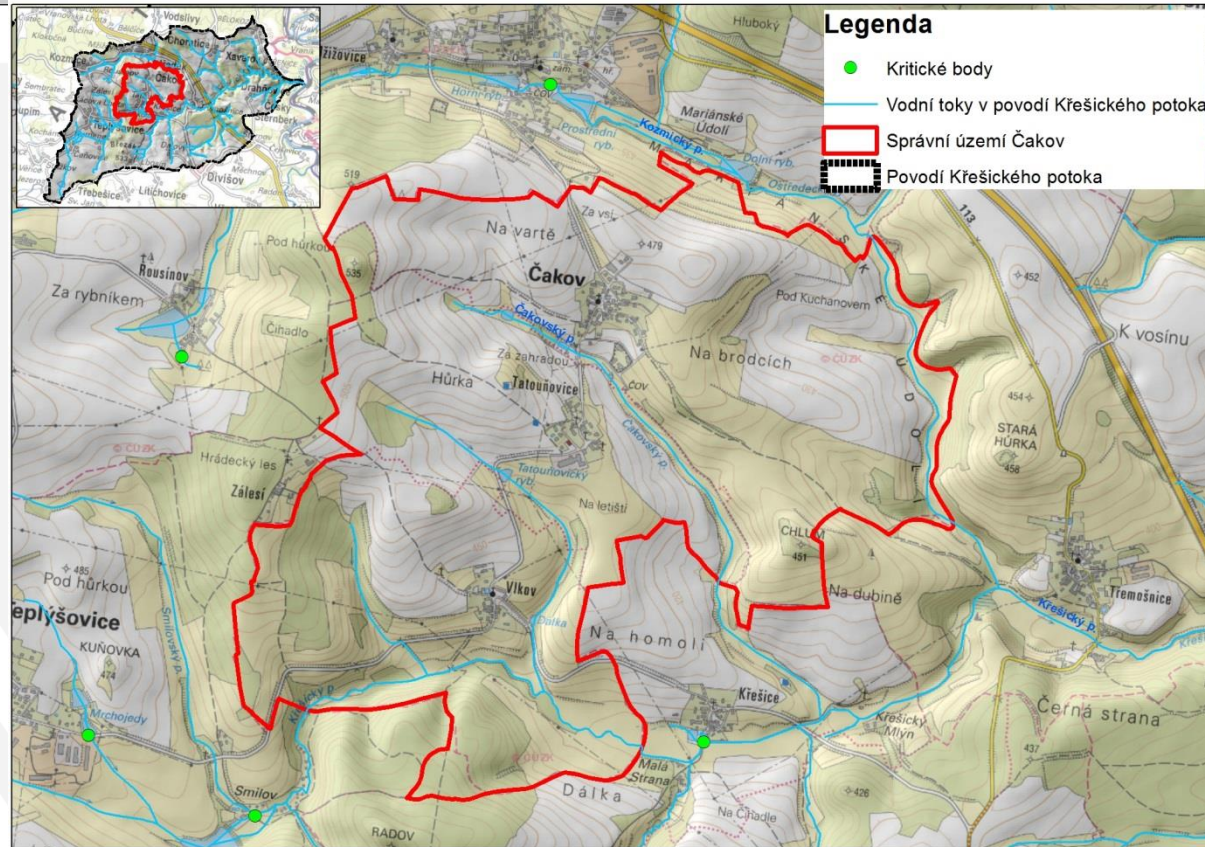
Správní území Choratic leží v severní části povodí Křešického potoka a je odvodňováno zejména Choratickým potokem, který je levostranným přítokem Křešického potoka.

V zájmovém území **nejsou určeny žádné kritické body** a ani terénní průzkum neprokázal žádné problémové lokality.



Povodí Křešického potoka - Čakov

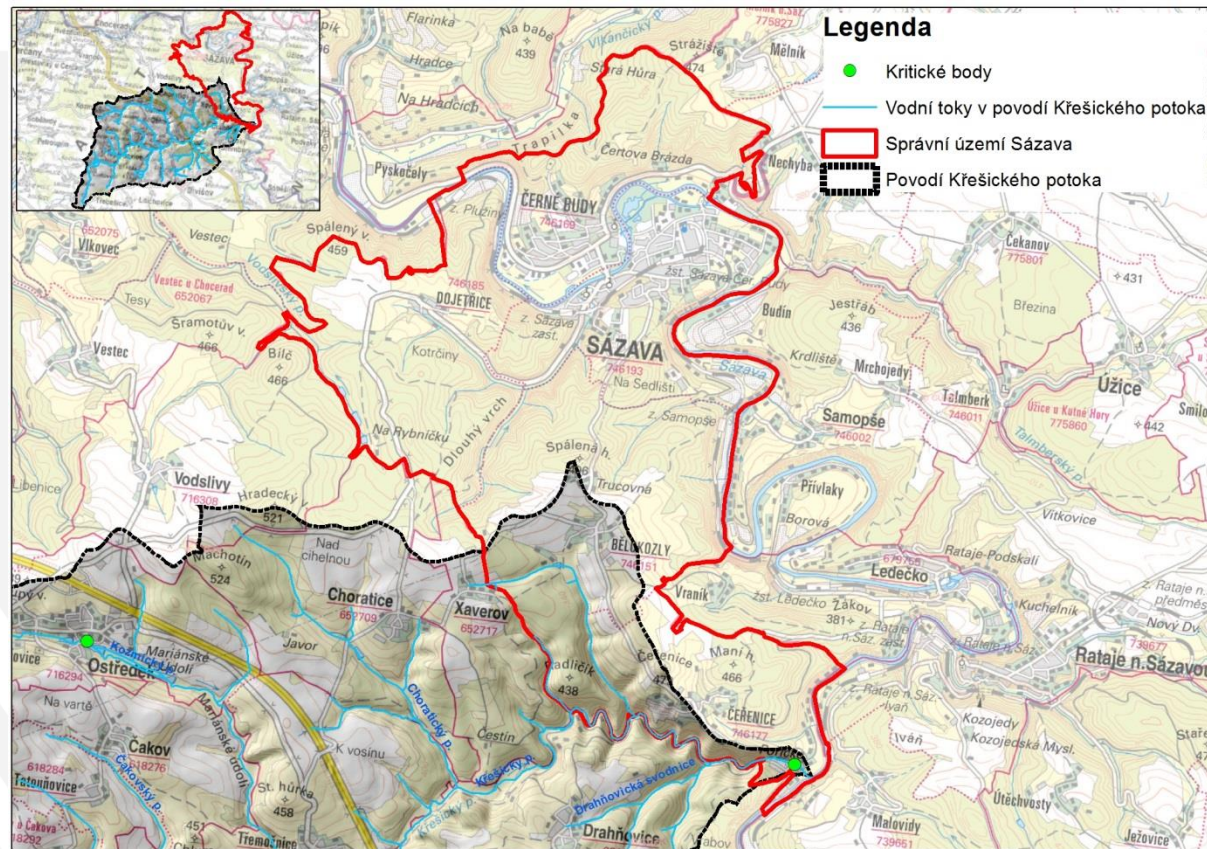
Správní území obce Čakov leží ve střední části povodí Křešického potoka a je odvodňováno Čakovským potokem a dvěma bezejmennými toky (ID 128140002400 a 128140002200). V jižní části území protéká Křešický potok, který tu má přírodní charakter a možnost přirozeného rozlivu do okolních luk.



Při povodňových průtocích Křešického potoka nestačí kapacita mostku (lesní cesta Vlkov-Radov) a ten způsobuje vzduť toku. Žádné ohrožení budov nebo majetku tu nehrozí (mostek nebyl poškozen).

Správní území města Sázava zasahuje do povodí Křešického potoka svým jihozápadním cípem, který je odvodňován bezejmenným tokem (ID 128160005400). Jižní hranici zájmového území tvoří Křešický potok, jenž se v Poříčku vlévá do Sázavy.

Nový kritický bod byl na základě terénního šetření stanoven v Poříčku u mostu, kde byly několikrát ohroženy přilehlé chaty. Ochranu tohoto kritického bodu je závislá na komplexním řešení PPO v celém povodí.



Přílišné zahloubení toku ID 128160005400 v Bělokozlech znemožňuje rozlití do krajiny a dochází k rychlému odtoku z území.

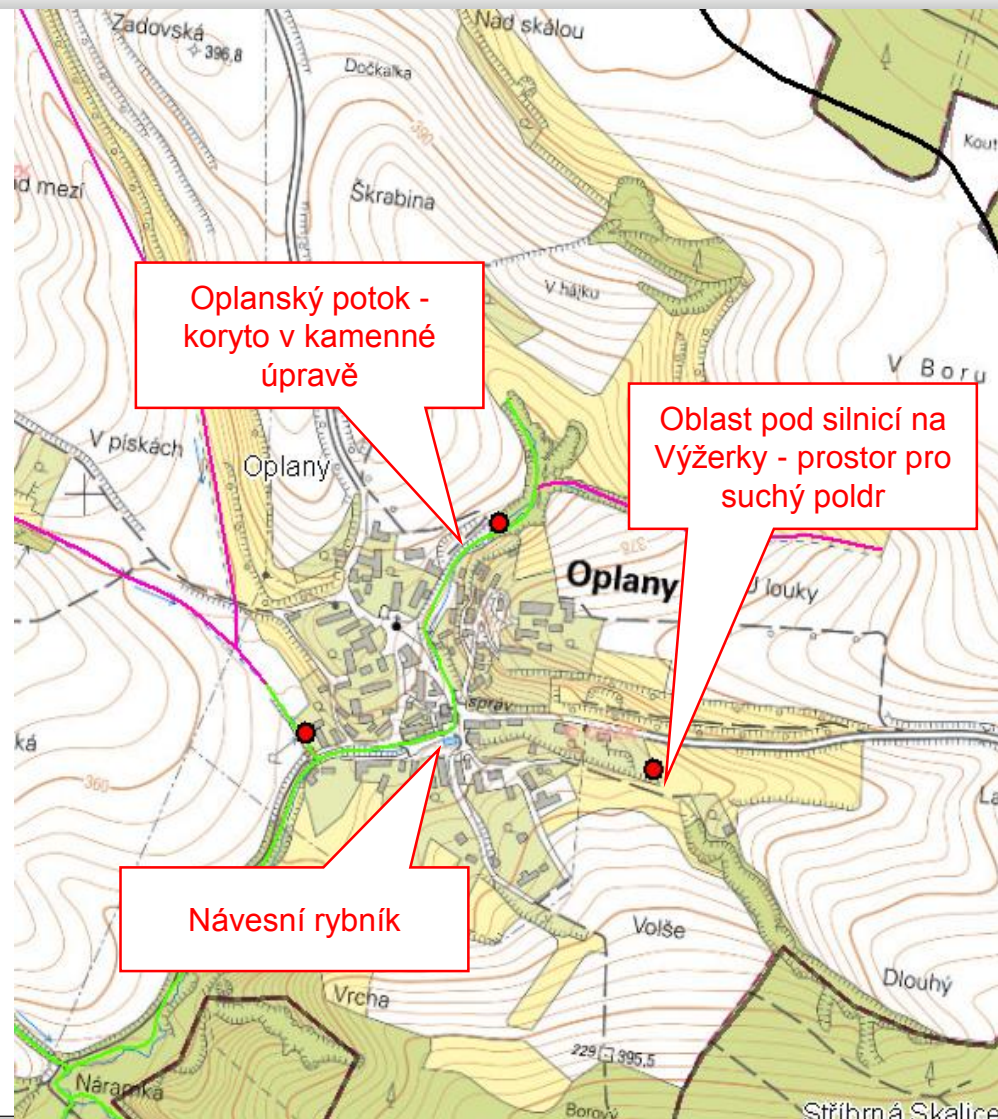
Oplany:

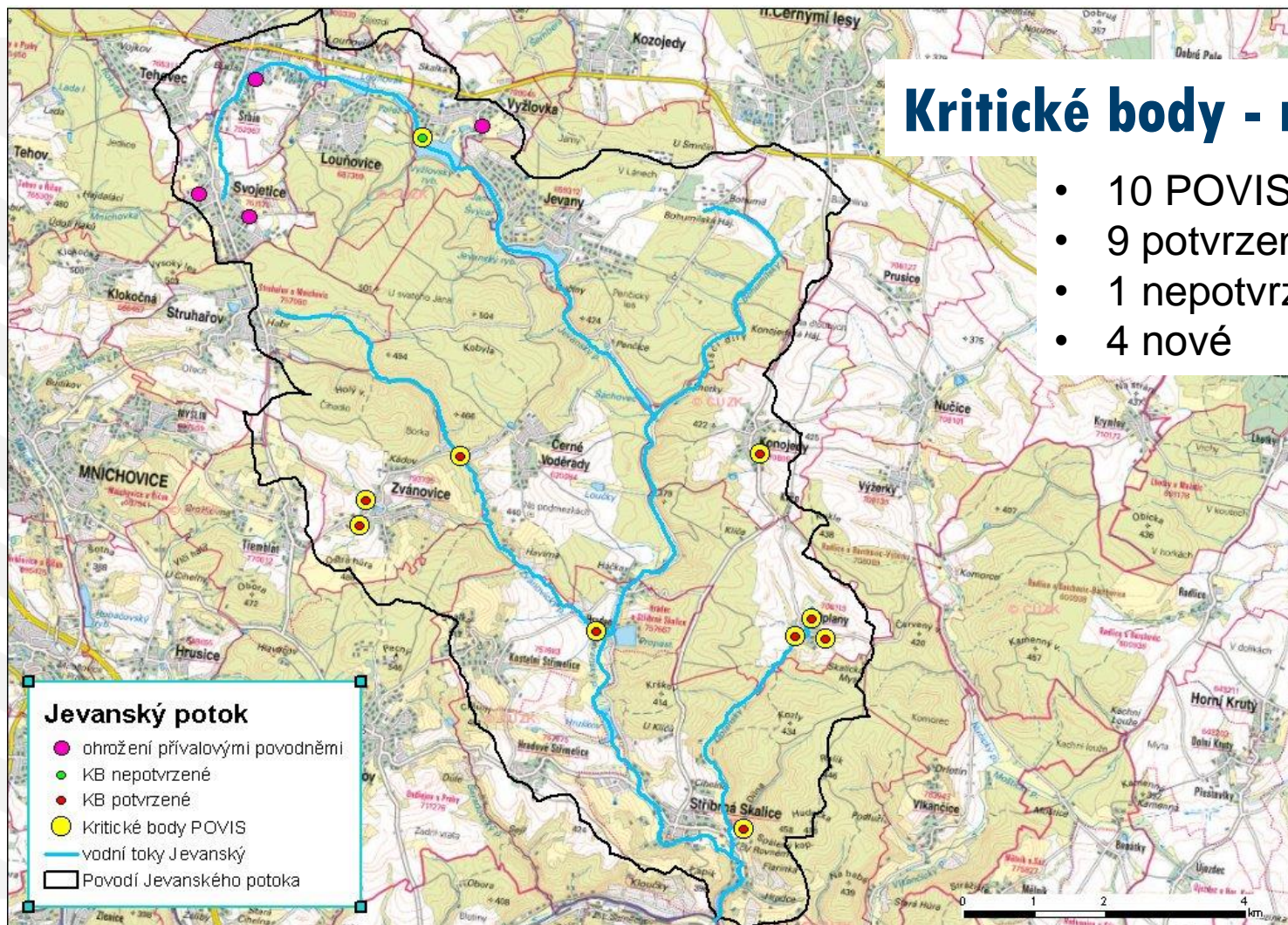
Na katastru obce pramení Oplanský potok a další drobné vodoteče. Vodní toky jsou přes obec vedeny v upravených korytech s těžkým kamenným opevněním.

Problematické lokality z hlediska přívalových povodní v obci odpovídají rozmístění kritických bodů. V severní části obce, tedy v místech kde začíná regulované kapacitní koryto Oplanského potoka je problém pouze s údržbou koryta.

K největším problémům dochází na východním okraji – pod silnicí na Výžerky, kde došlo k zatrubnění části koryta a k porušení meliorací. V územním plánu obce je zde plánován suchý poldr.

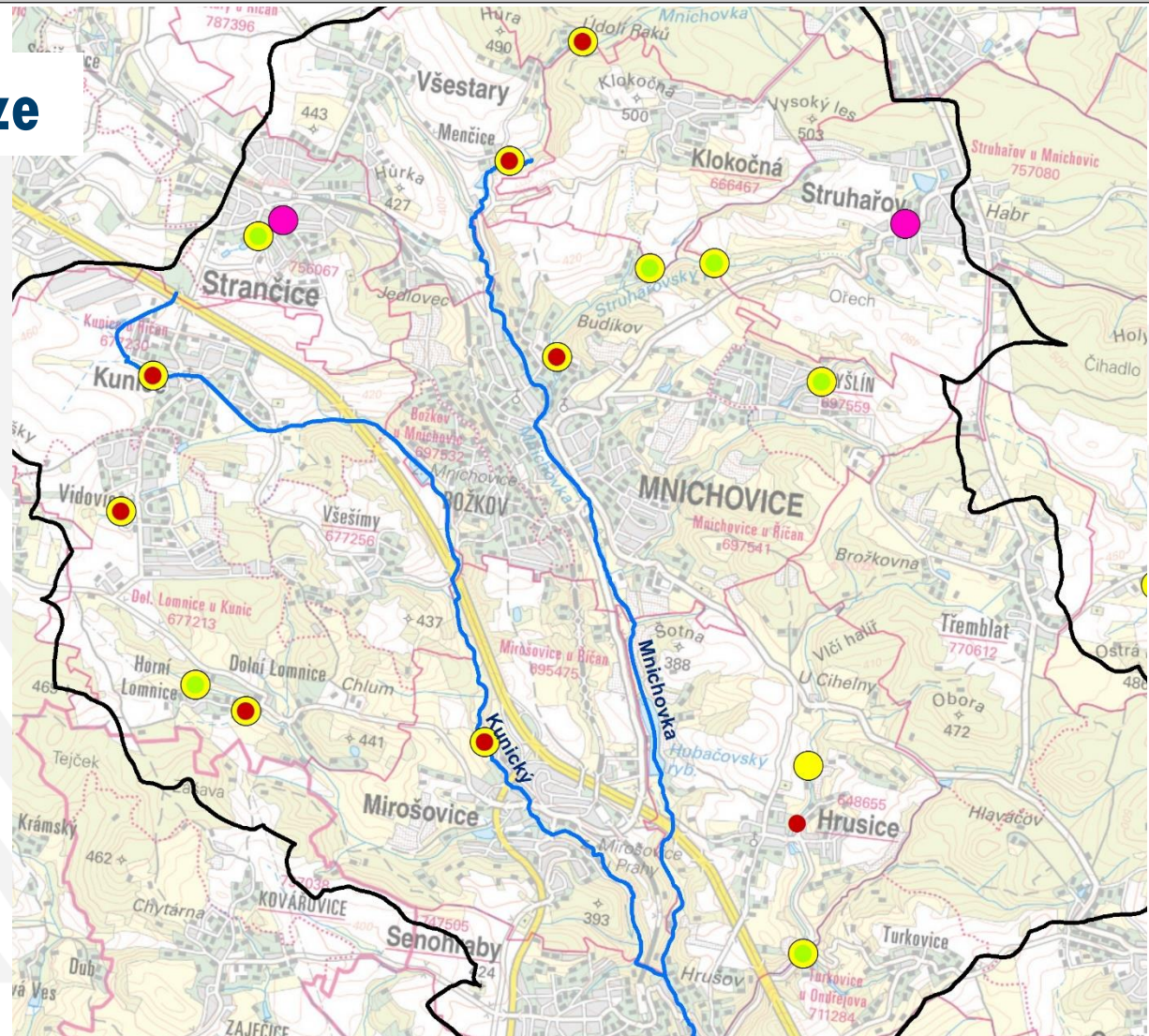
Do návesního rybníka jsou zaústěny drobné vodoteče i kanalizace a je ručně manipulován.

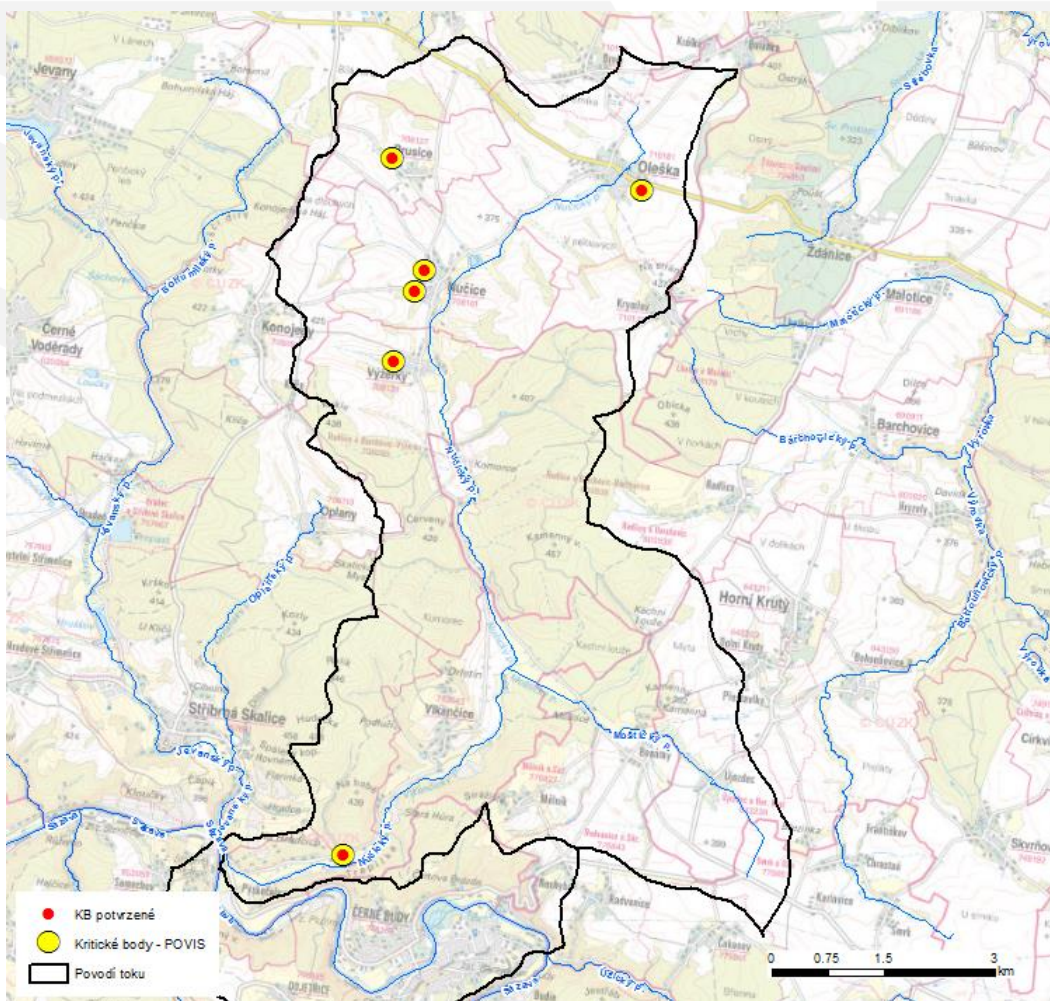




Kritické body - revize

- 14 POVIS
- 6 nepotvrzených
- 8 potvrzených
 - 1 posunutý
- 2 nové



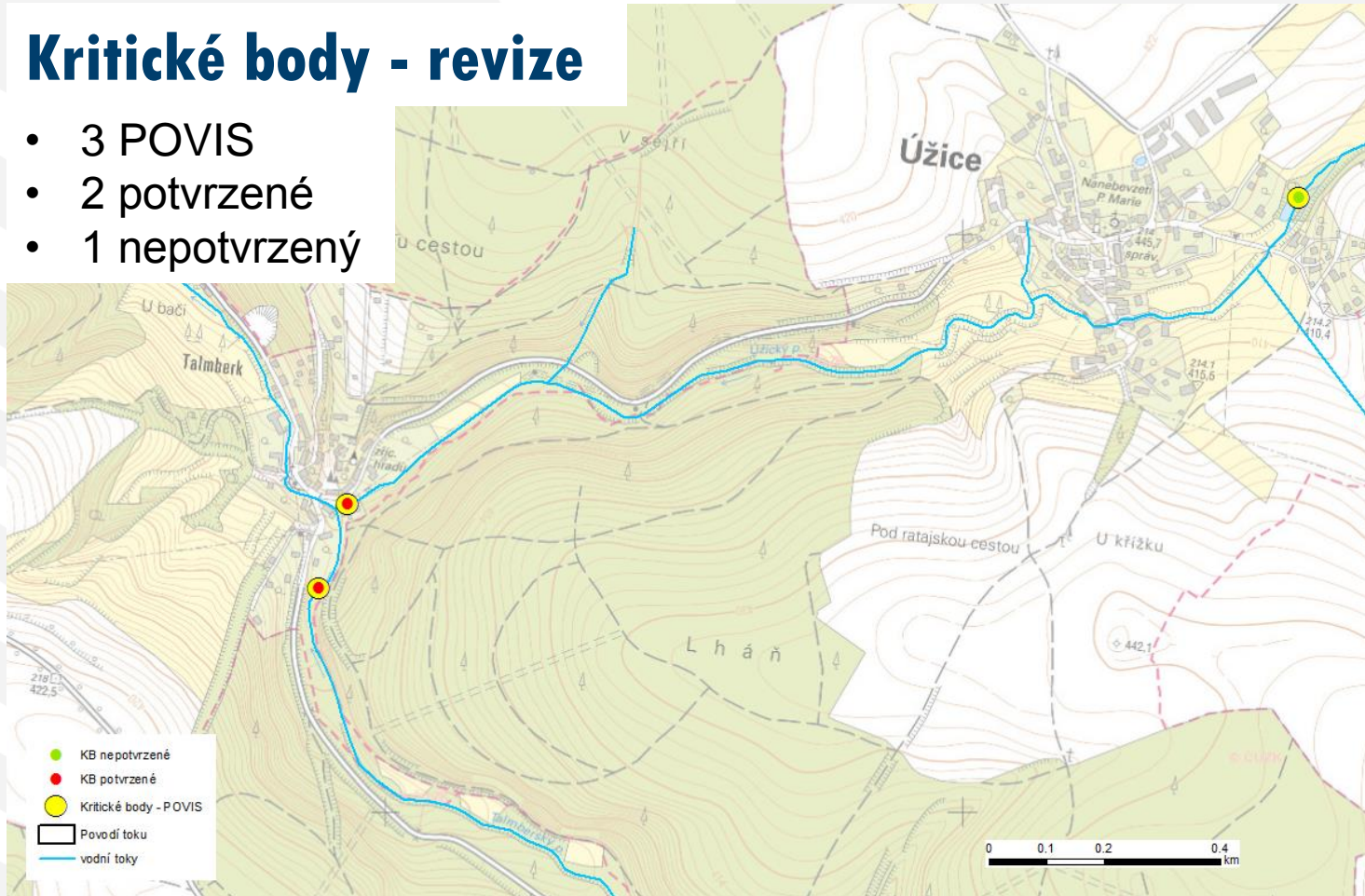


Kritické body - revize

- 6 POVIS
- 6 potvrzeno

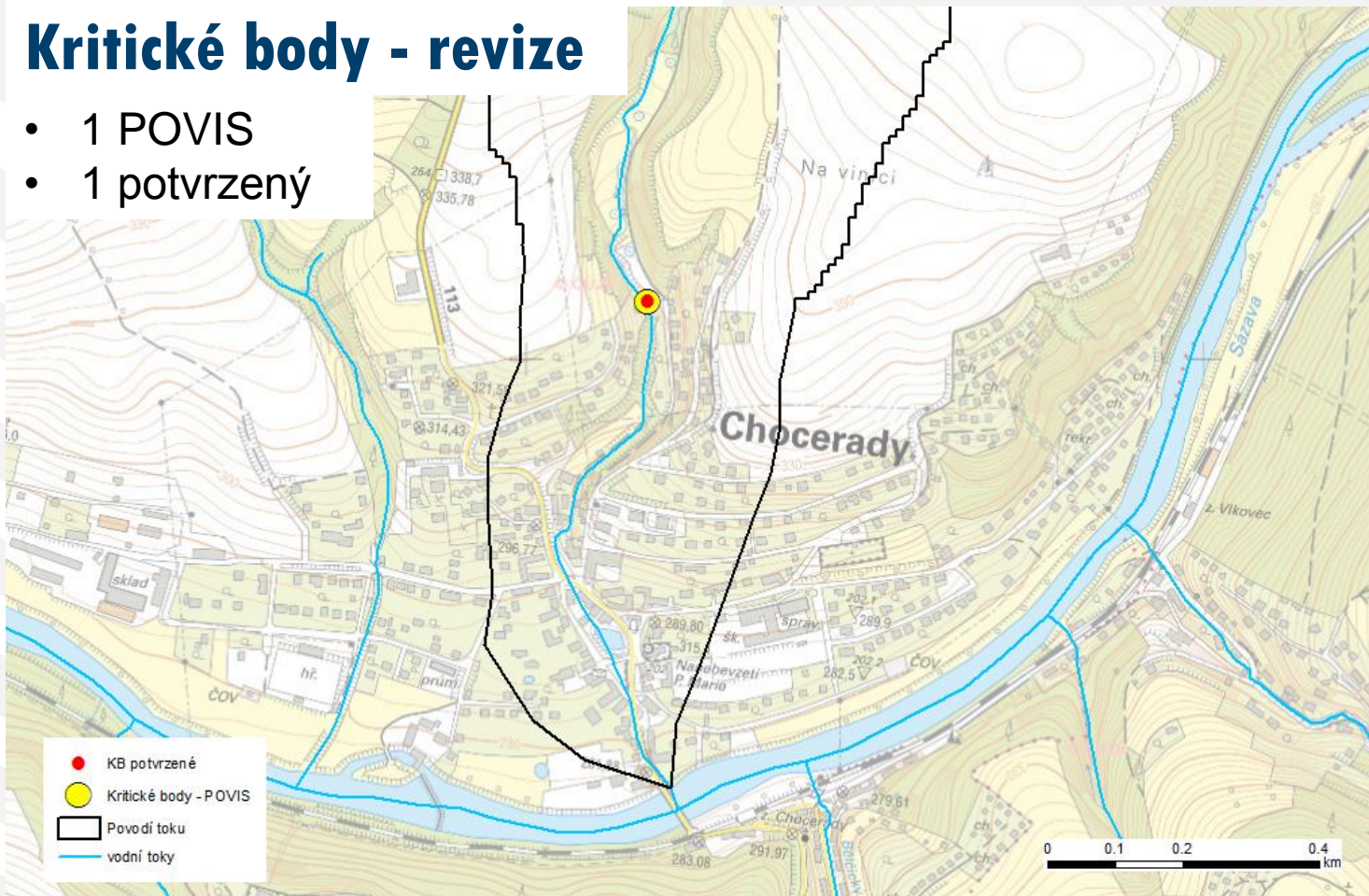
Kritické body - revize

- 3 POVIS
- 2 potvrzené
- 1 nepotvrzený



Kritické body - revize

- 1 POVIS
- 1 potvrzený



Obsah:

1

Terénní šetření - pokračování

2

Výměny řešených úseků

3

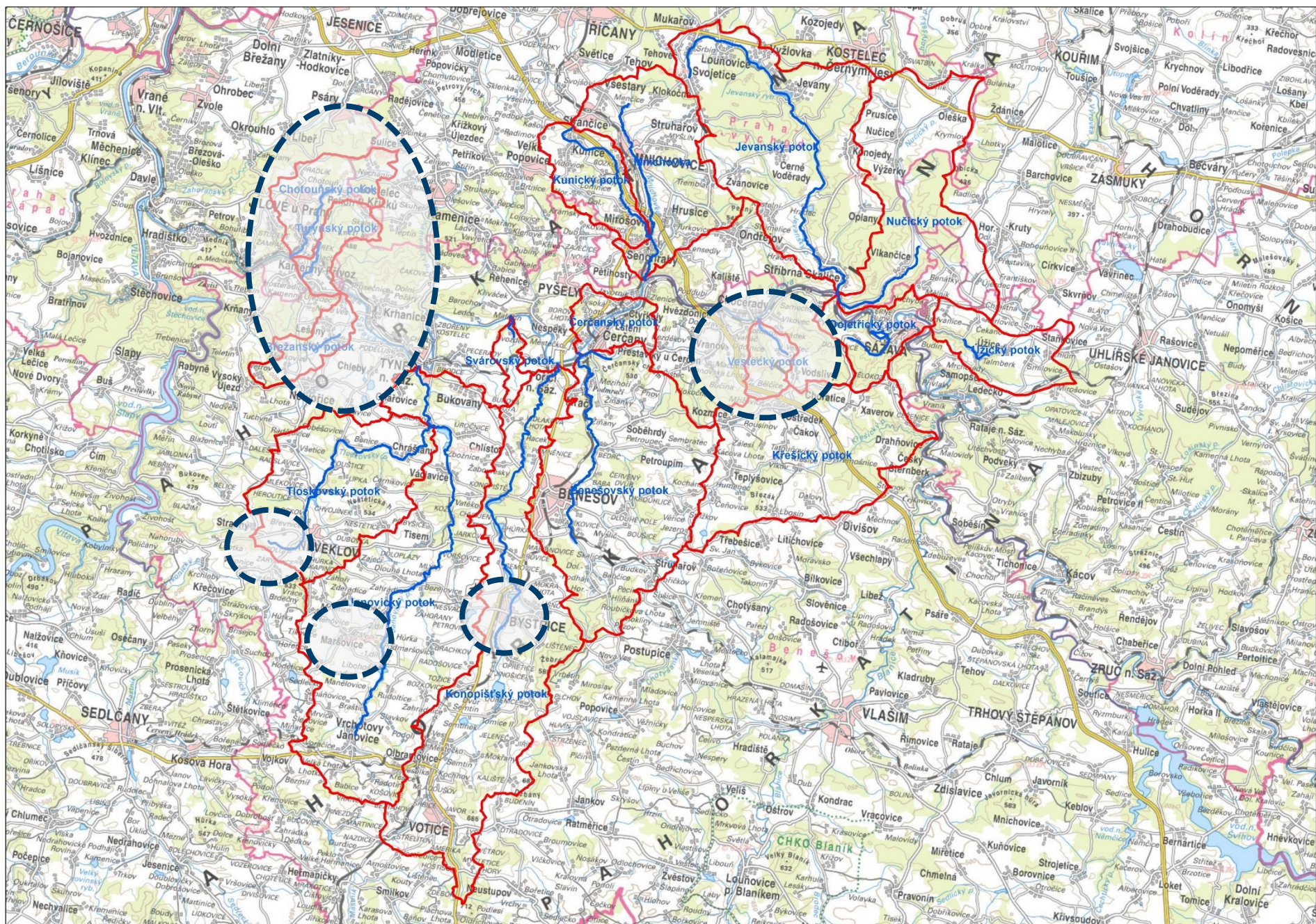
Hydrologická data, geodet. zaměření



VÝMAŘIN ŘEČNÍCH VODNÍCH TOLŮ



EVROPSKÁ UNIE | Pro vodu,



Obsah:

1

Terénní šetření - pokračování

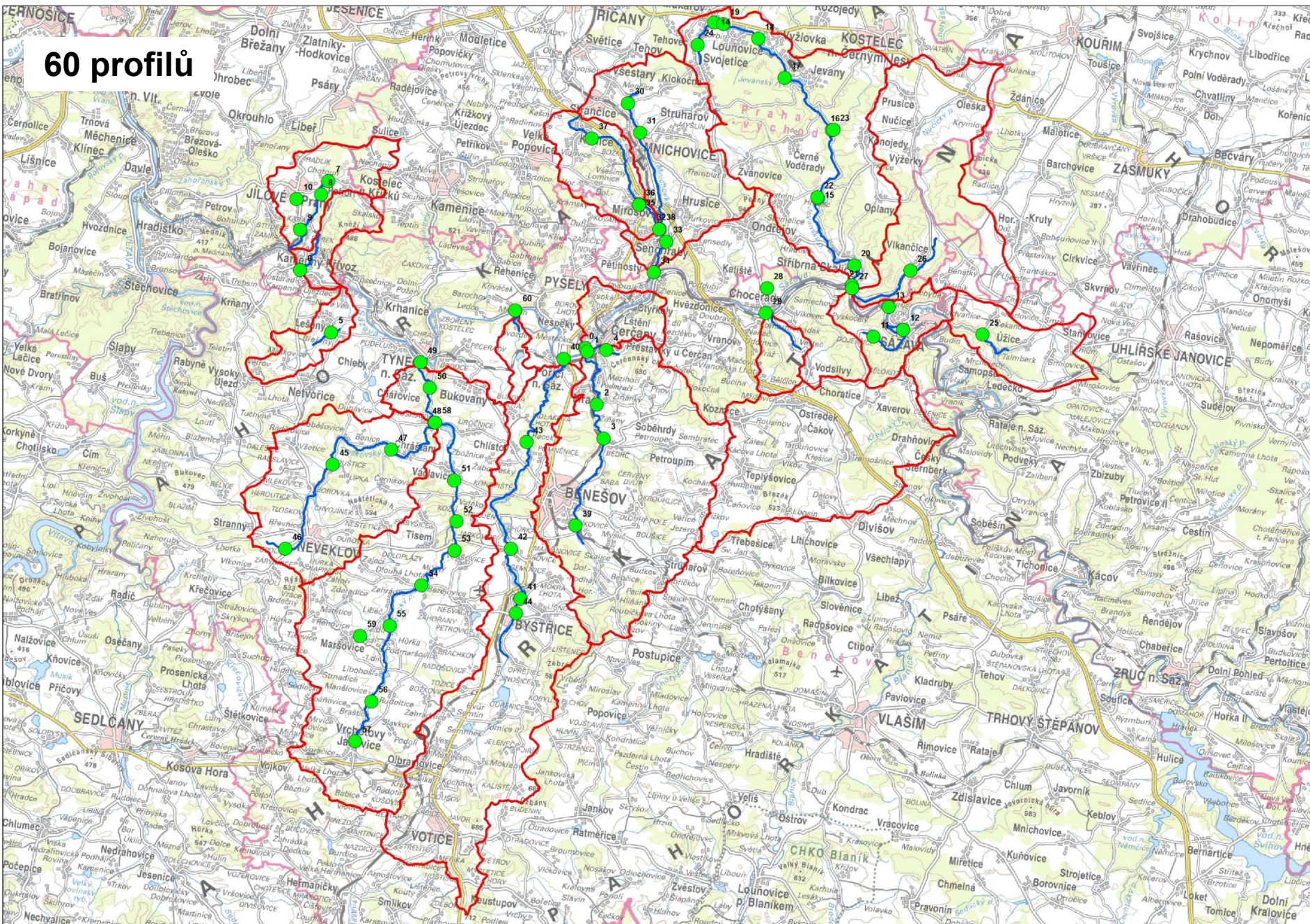
2

Výměny řešených úseků

3

Hydrologická data, geodet. zaměření

60 profilů



- Projekt DÚR plánované dálnice D3 poptán skrze Posázaví – máme k dispozici
- Webové stránky – již doplněny základní informace
- Biologická rešerše – zahájeny práce
- Geodetické zaměření – zahájeny práce (zaměřen Lomnický potok, Mnichovka, probíhá zaměření na Janovickém potoce)
- Další KD? Termín?

DĚKUJEME ZA POZORNOST